

RADIATEUR ELECTRIQUE "MEB-C6 et MEB EKLA"

1 - EMBLACEMENT DU RADIATEUR ET INSTALLATION ELECTRIQUE

1.1 -L'installation électrique doit être conforme à la norme NF C 15.100 et aux règles de l'art.

Ce radiateur étant classe II et protégé contre les projections d'eau IP44, Il peut être installé dans le volume de protection des salles d'eau et dans tous les locaux.

1.2 -Les interrupteurs et dispositifs de commande doivent être inaccessibles par une personne utilisant la baignoire ou la douche.

1.3 -Cet appareil ne possède pas de fil de terre, et il est formellement interdit de le relier à la terre. L'alimentation directe par conduit doit être proscrite.

1.4 -On évitera tout obstacle autour de l'appareil les cotes minimales portées sur la figure 1 devront être respectées. L'appareil ne doit pas être placé juste au-dessus d'une prise de courant. Pour obtenir un bon fonctionnement de l'appareil, il est important de le monter horizontalement.

1.5 -Cet appareil possède un interrupteur omnipolaire ayant une distance d'ouverture de contact d'au moins 3 mm.

2 - MONTAGE RACCORDEMENT

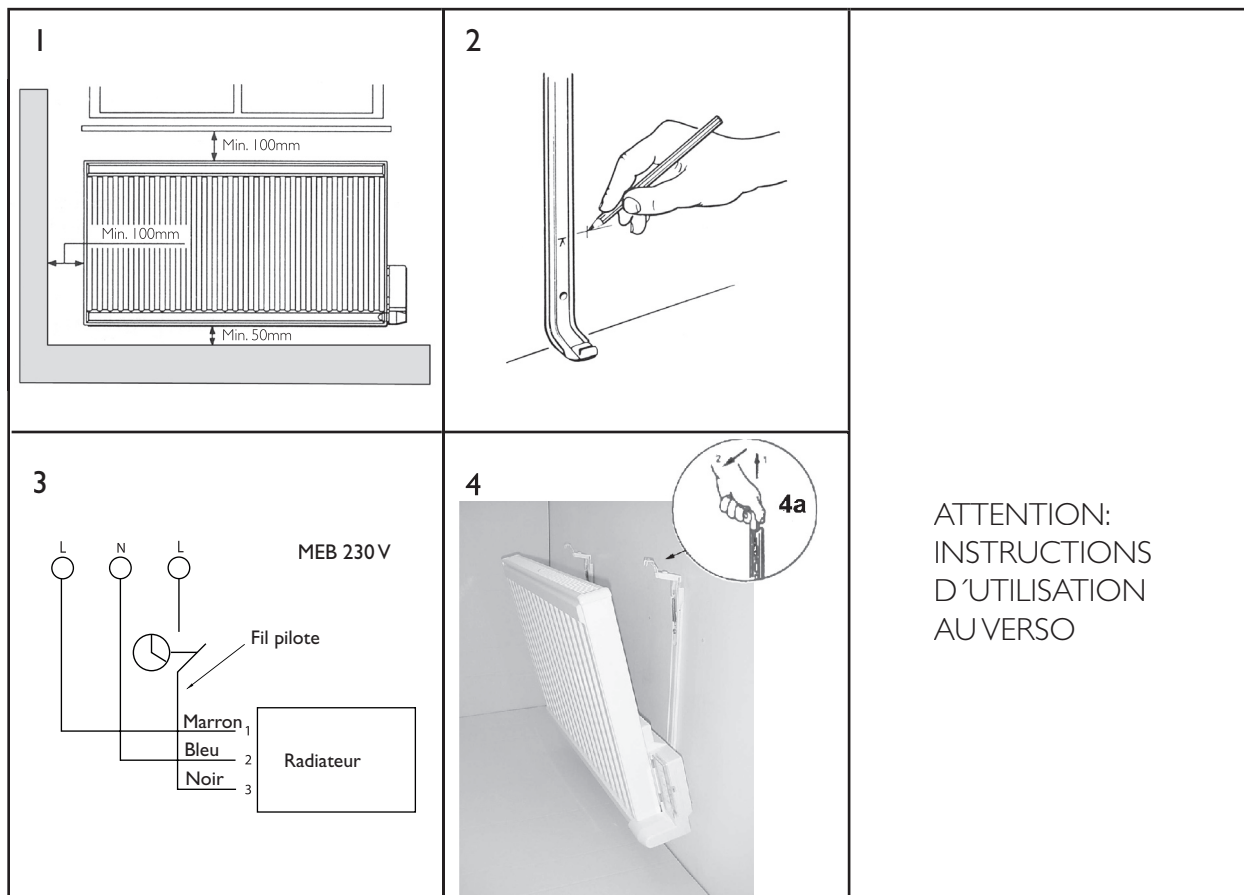
2.1 -Les supports muraux joints doivent être montés sur le mur avec les vis qui les accompagnent. Il est recommandé de placer les supports a 100 - 150 mm de chaque coté del'appareil.

2.2 -Les supports peuvent être utilisés pour repérer la hauteur (fig 2).

2.3 -Pour le branchement du radiateur, se reporter au schéma de cablage (fig 3).

2.4 -Le radiateur est prévu pour un abaissement de température de 4°C à partir de l'interrupteur intégré ou d'une commande centrale par un programmeur et un câble de commande individuel. Il est primordial d'avoir un branchement correct pour la phase et le neutre.

2.5 -La partie supérieure du support mural peut être retirée et bloquée à sa position supérieure pour faciliter le montage du radiateur (fig 4a). Bien veiller à ce que la partie supérieure du support agrippe bien le radiateur pour qu'il ne glisse pas sur le côté.



ATTENTION:
INSTRUCTIONS
D'UTILISATION
AU VERSO

Madame, Monsieur.

Vous allez utiliser, pour votre chauffage, les radiateurs MEB de LVI et nous nous permettons de vous communiquer ci-dessous quelques indications concernant le bon fonctionnement de votre radiateur.

I – COMMENT METTRE VOTRE APPAREIL EN MARCHÉ

- Le radiateur est mis en service en amenant l'interrupteur, marqué I et O, en position de marche I.

- Réglage de la température désirée**

Positionner le bouton (fig. 5a) sur CONF (Confort).

Poser un thermomètre dans la pièce concernée, suffisamment éloigné du radiateur (sur un meuble par exemple).

Amener le bouton du thermostat aux alentours de la graduation 4 (le voyant s'allume).

Surveiller votre thermomètre jusqu'à l'obtention de la température désirée (par exemple 19°C). Lorsque cette température est atteinte, tourner tout doucement le bouton du thermostat vers la gauche jusqu'à ce que le voyant s'éteigne sans aller plus loin.

Votre température est alors réglée.

Le couvercle transparent peut être verrouillé pour empêcher de modifier les fonctions de commande du radiateur (fig. 5b).

Lorsque le bouton du thermostat est positionné sur* , votre appareil assure alors le Hors Gel de votre pièce (environ 7°C).

- Installation sans Centrale de Programmation**

Vous ne devez pas, dans ce cas, utiliser le fil pilote (fil noir). Isolez le dans le bornier de raccordement.

Le bouton du milieu (Fig. 5a) doit être positionné sur CONF (Confort).

Si vous positionnez ce bouton sur Eco, vous obtiendrez entre 3 et 4°C de moins dans la pièce. Par exemple, si vous aviez réglé votre thermostat à 19°C, vous obtiendriez 15 ou 16°C. Cela peut être intéressant pour garder en température réduite une pièce en général inoccupée sans dérégler votre thermostat. Pour retrouver votre température de Confort, il vous suffira de remettre le bouton sur CONF.

- Installation avec Centrale de Programmation**

Nos appareils sont équipés d'un fil supplémentaire (fil noir) appelé « fil pilote ».

Celui-ci permet à votre appareil de recevoir des ordres électriques d'une centrale de programmation. (Demandez conseil à votre électricien).

Votre radiateur est conçu pour interpréter 6 ordres différents :

- 1- Marche Confort - La température que vous avez réglée sur votre thermostat (par exemple 19°C).
- 2- Hors Gel – Température fixe d'environ 7°C.
- 3- Arrêt – L'appareil est en veille mais ne chauffe pas.
- 4- Marche en Réduit – Entre 0 et 15° de moins, selon votre choix.
- 5- Marche en Réduit – 2°C de moins
- 6- Marche en Réduit – 1°C de moins

Vous devez amener le bouton (fig. 5a) sur PROG (programme) et continuer à le tourner à droite pour choisir la valeur de l'abaissement automatique de température (0-15°C). Par exemple -4°C pour la nuit.

Fonctions prioritaires sur la Centrale de Programmation

Vous souhaitez qu'un ou des radiateurs restent en mode Confort. Positionnez le bouton (fig. 5a) sur CONF*.

Vous souhaitez qu'un ou plusieurs radiateurs restent en mode Réduit. Positionnez le bouton (fig. 5a) sur ECO*

* Les ordres reçus de la Centrale de Programmation sont, dans ce cas, ignorés du radiateur.

- Fonctions Basse et Très Basse Température**

Le fait de choisir l'une ou l'autre de ces fonctions ne change en aucun cas, ni la puissance de votre appareil, ni la température que vous avez réglée pour votre pièce

- Basse Température
La température de surface de l'appareil n'excède pas 60°C en régime normal
- Très Basse Température*
La température de surface de l'appareil n'excède pas 45°C en régime normal

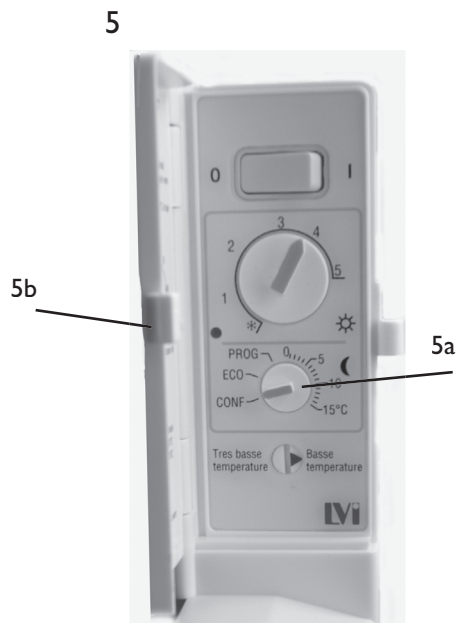
* Conseillé par exemple pour la chambre d'un enfant en bas âge, les crèches, maternelles...

2 - CONSEIL D'UTILISATION

- Éviter absolument de couvrir totalement ou même partiellement vos radiateurs (linge ou tout autre objet).
- Si vous devez ouvrir la fenêtre, arrêtez les radiateurs au moyen de l'interrupteur. Vous éviterez un gaspillage d'énergie.
- Si le radiateur a besoin d'être nettoyé, utiliser uniquement un produit nettoyant doux.
- Ce radiateur est rempli d'un fluide thermique spécial, c'est pourquoi toutes les interventions qui demandent l'ouverture du radiateur doivent seulement être effectuées par le fabricant ou son représentant agréé. Le fluide utilisé est 100% végétal donc biodégradable.
- En cas de problèmes ou d'éventuelles réparations, nous vous prions de bien vouloir prendre contact avec votre fournisseur ou avec un électricien agréé.
- Le remplacement du câble d'alimentation doit être réalisé par le fabricant, son service après vente ou une personne de qualification similaire.

Gestion des déchets conformément à la directive DEEE (WEEE en anglais) (2002/96/CE)

Le pictogramme sur l'étiquette du produit signifie que l'équipement ne peut être jeté avec les autres déchets, qu'il fait l'objet d'une collecte sélective en vue de sa valorisation, réutilisation ou recyclage. En fin de vie, cet équipement devra être remis à un point de collecte approprié pour le traitement des déchets électriques et électroniques. En respectant ces principes et en ne jetant pas le produit dans les ordures ménagères, vous contribuerez à la préservation des ressources naturelles et à la protection de la santé humaine. Pour tous renseignements concernant les points de collecte, de traitement, de valorisation et de recyclage, veuillez prendre contact avec les autorités de votre commune ou le service de collectes des déchets, ou encore le magasin où vous avez acheté l'équipement. Ceci s'applique aux pays dans lesquels ladite directive est entrée en vigueur.




Nota a la atención
del instalador



Radiador eléctrico “MEB-C6 et MEB EKLA”

1 - Emplazamiento del radiador e instalación eléctrica

1.1 - La instalación eléctrica debe hacerse conforme a la norma NF C 15.100 y según todas las normas del oficio.

Este radiador es de clase II  y está protegido contra las proyecciones de agua IP44. Puede ser instalado en el volumen de protección de los cuartos de aseo y en todos los locales.

1.2 - Los interruptores y dispositivos de mando deben ser inaccesibles para toda persona que esté utilizando la bañera o la ducha.

1.3 - Este aparato no tiene hilo de tierra, y está formalmente prohibido conectarlo a tierra. La alimentación directa por conducto esta prohibida.

1.4 - Debe evitarse todo obstáculo alrededor del aparato y deben respetarse las cotas mínimas indicadas en la figura 1. El aparato no debe ser colocado debajo de una toma de corriente. Para conseguir un buen funcionamiento del aparato, es importante montarlo horizontalmente.

1.5 - Este aparato posee un interruptor omnipolar teniendo una distancia de apertura de contacto de al menos 3mm.

2 - Conexión de montaje

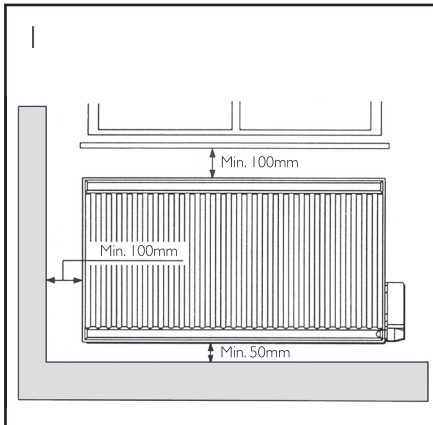
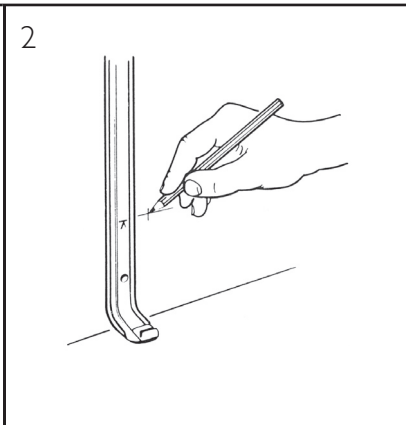
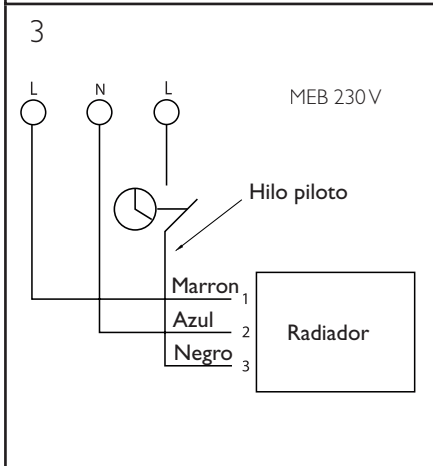
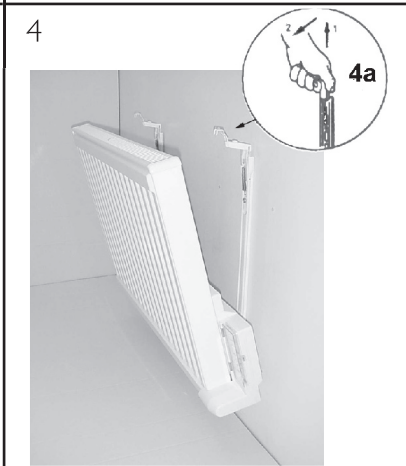
2.1 - Las juntas murales de soporte deben ser montadas en la pared con los tornillos adjuntos. Se recomienda colocar los soportes a 100 – 150 mm de cada lado del aparato.

2.2 - Los soportes pueden ser utilizados para señalar puntos de referencia de la altura (fig. 2).

2.3 - Para conectar el radiador, remitirse al esquema de cableado (fig. 3).

2.4 - El radiador está previsto para una bajada de temperatura de 4 °C por medio del interruptor integrado o de una central de mando para un programador y un cable de mando individual. Es primordial hacer una conexión correcta de las polaridades fase y neutra.

2.5 - Para facilitar el montaje del radiador (fig. 4a), la parte superior del soporte mural puede ser retirada y bloqueada en su posición superior: Cuidarse especialmente de que la parte superior del soporte agarre bien el radiador, para que no se deslice de lado.

<p>1</p> 	<p>2</p> 	
<p>3</p> 	<p>4</p> 	<p>Atención: Instrucciones de uso al dorso</p>

Señora, señor:

Va a utilizar, para su calefacción, los radiadores MEB de LVI, por lo que nos vamos a permitir hacerle más abajo algunas indicaciones referentes al buen funcionamiento de su radiador.

I - Cómo poner su aparato en marcha

- El radiador entra en servicio poniendo el interruptor, marcado con I y O, en la posición de marcha I.

- **Regulación de la temperatura deseada**

Ponga el botón (fig. 5a) en CONF (Confort).

Ponga un termómetro en el cuarto involucrado, suficientemente apartado del radiador (por ejemplo, sobre un mueble).

Ponga el botón del termostato en las inmediaciones de la graduación 4 (el piloto se encenderá).

Vigile su termómetro hasta que consiga la temperatura deseada (por ejemplo, 19 °C). Una vez alcanzada esa temperatura, gire lentamente el botón del termostato hacia la izquierda, hasta que se apague el piloto sin ir más allá.

Entonces, su temperatura estará regulada.

La tapadera transparente puede ser bloqueada para impedir que se modifiquen las funciones de mando del radiador (fig. 5b).

Cuando el botón del termostato esté puesto en *, su aparato asegurará entonces la anticongelación de su cuarto (alrededor de 7 °C).

- **Instalación sin central de programación**

En este caso, no debe utilizar el hilo piloto (hilo negro). Aíslelo en la regleta de terminales.

El botón del medio (fig. 5a) debe ser puesto en CONF (Confort).

Si pone ese botón en ECO, tendrá entre 3 y 4 °C menos en el cuarto. Así, por ejemplo, si ha regulado su termostato a 19 °C, conseguirá 15 ó 16 °C. Esto puede ser interesante para mantener una temperatura reducida en un cuarto en general desocupado, sin regular su termostato. Para conseguir de nuevo su temperatura de confort, no tiene más que volver a poner el botón en CONF.

- **Instalación con central de programación**

Nuestros aparatos van equipados con un hilo suplementario (hilo negro), llamado "hilo piloto".

Este permite que su aparato pueda recibir órdenes eléctricas de una central de programación. (Pida consejos a su electricista.)

Su radiador ha sido concebido para interpretar 4 órdenes distintas:

- 1 – Marcha de confort – La temperatura que haya regulado en su termostato (por ejemplo, 19 °C).
- 2 – Anticongelación – Temperatura fija alrededor de 7 °C.
- 3 – Parada – El aparato vigila pero no calienta.
- 4 – Marcha reducida – Entre 0 y 15 ° menos, según su elección.

Ud. debe llevar el botón (fig. 5a) a PROG (programa) y seguir girándolo a la derecha para elegir el valor de bajada automática de temperatura (0–15 °C). Por ejemplo –4 °C por la noche.

- **Funciones prioritarias en la central de programación**

Supongamos que Ud. desea que uno o los radiadores sigan en el modo de confort. Ponga el botón (fig. 5a) en CONF*.

Ud. desea que uno o varios radiadores sigan en el modo reducido. Ponga el botón (fig. 5a) en ECO*.

* En tal caso, las órdenes recibidas de la central de programación son ignoradas por el radiador.

- **Funciones de temperatura baja y muy baja**

El hecho de elegir una u otra de esas funciones no cambia en ningún caso la potencia de su aparato, ni la temperatura que haya regulado para su cuarto.

- Temperatura baja
La temperatura de la superficie del aparato no supera los 60 °C en régimen normal.
- Temperatura muy baja*
La temperatura de la superficie del aparato no supera los 45 °C en régimen normal.

* Aconsejada, por ejemplo, para la habitación de un niño de baja edad, las guarderías, escuelas de párvulos...

2 – Consejos de utilización

- No cubra bajo ningún concepto sus radiadores total ni siquiera parcialmente (ropa o cualquier otro objeto).
- Si tiene que abrir la ventana, pare los radiadores por medio del interruptor. Así se evitará un despilfarro de energía.
- Si el radiador necesita ser limpiado, utilice únicamente un producto de limpieza suave.
- Este radiador está lleno de un fluido térmico especial. Esa es la razón de que todas las intervenciones que exijan abrir el radiador, deben ser realizadas únicamente por el fabricante o con su representante oficial. El fluido utilizado es 100% vegetal y es biodegradable.
- En caso de problemas o de eventuales reparaciones, le pedimos que se ponga en contacto con su proveedor o con un electricista autorizado. El fluido utilizado es vegetal al 100% y, por tanto, biodegradable.
- La sustitución del cable de alimentación debe ser realizada por el fabricante, su servicio de posventa o una persona de cualificación similar; a fin de evitar situaciones de peligro.

Tratamiento de residuos según la directiva WEEE (2002/96/CE)

El símbolo de la etiqueta del producto indica que este no puede ser tratado como basura doméstica, sino que hay que clasificarlo por separado.



Una vez gastado, debe ser depositado en una estación receptora de residuos para productos eléctricos y electrónicos. Al entregar así el producto, está Ud. contribuyendo a prevenir los eventuales efectos negativos para la salud y el medio ambiente que podría causar el producto, si se desecha como basura doméstica corriente. Para información sobre el reciclaje y las estaciones receptoras de residuos, debe ponerse en contacto con su autoridad local/Ayuntamiento, con el servicio de recogida de basuras o con la tienda donde compró el producto. Esto es válido en países donde se haya introducido esta directiva.

Para información más detallada:
Rogamos se ponga en contacto con
su proveedor local o visitar:
www.lviprodukter.com

Sede social LVI produkter AB
SE-531 75 JÄRPÅS, Suecia
www.lviprodukter.com

